

ДОКЛАД

Акимова Евгения Павловича

(Ф.И.О. главы местной администрации городского округа (муниципального района))

Главы Администрации Раздольненского района Республики Крым

Наименование городского округа (муниципального района)

**о достигнутых значениях показателей для оценки эффективности
деятельности органов местного самоуправления городских округов и
муниципальных районов за 2016 год и их планируемых значениях
на 3-летний период**

Подпись

Дата «28» апреля 2017 г.

СОДЕРЖАНИЕ ДОКЛАДА

№	Наименование	Стр.
1.	Общая характеристика муниципального района, в том числе административно-территориальное положение, численность населения, структура экономики.	3
2.	Обоснование достигнутых значений показателей по направлениям развития: <ul style="list-style-type: none"> • экономическое развитие, 15 • дошкольное образование, 17 • общее и дополнительное образование, 19 • культура, 23 • физическая культура и спорт, 25 • жилищное строительство и обеспечение граждан жильем, 25 • жилищно-коммунальное хозяйство, 26 • организация муниципального управления, 28 • энергосбережение и повышение энергетической эффективности. 30 	
3.	Приложение: Таблица показателей эффективности деятельности органов местного самоуправления городского округа (муниципального района)	

Настоящий доклад подготовлен во исполнение Указа Президента Российской Федерации от 28 апреля 2008 года № 607 «Об оценке эффективности деятельности органов местного самоуправления городских округов и муниципальных районов», подпунктом «и» пункта 2 Указа Президента Российской Федерации от 07 мая 2012 года №601 «Об основных направлениях совершенствования системы государственного управления», постановления Правительства Российской Федерации от 17 декабря 2012 года №1317 «О мерах по реализации Указа Президента Российской Федерации от 28 апреля 2008 года № 607 «Об оценке эффективности деятельности органов местного самоуправления городских округов и муниципальных районов», Постановления Совета министров Республики Крым от 07 октября 2014 года № 367 «О внедрении проведения оценки эффективности деятельности органов местного самоуправления городских округов и муниципальных районов в Республике Крым».

В докладе отражены значения достигнутых показателей за 2014-2016 гг., сведения о планируемых значениях показателей на 2017-2019 гг., исходя из прогнозной оценки динамики развития муниципального района, планируемых ресурсов, предусмотренных для достижения целевых значений показателей (числовые значения отражены в таблице).

Основными источниками информации для предоставления значений показателей являются данные территориального органа Федеральной службы государственной статистики по Республике Крым, а в случаях отсутствия таких данных – ведомственная информация.

Общая характеристика муниципального образования Раздольненский район, в том числе административно-территориальное положение, численность населения, структура экономики

Раздольненский район расположен в северо-западной части Республики Крым. Граничит на северо-востоке с Красноперкопским, на востоке с Первомайским, на юге с Сакским, на юго-западе с Красногвардейским районами, на северо-западе район ограничен акваторией Черного моря, побережье Каркинитского залива.

Площадь района составляет 123,138 тыс. га. В составе района 41 населенный пункт – 12 сельских поселений.

По состоянию на 01.01.2017 г. численность постоянного населения района составила 30,7 тыс. человек.

Удельный вес пенсионеров в общем количестве населения 32,8% (10,07 тыс. чел.)



Основные виды экономической деятельности, осуществляемые в районе: сельское хозяйство; перерабатывающая промышленность; розничная торговля; общественное питание; транспорт и связь; курортная сфера; производство и распределение тепловой энергии, электроэнергии, газа; предоставление коммунальных и бытовых услуг; образование; здравоохранение и предоставление социальных услуг.

Агропромышленный комплекс

Ведущая роль в экономике района принадлежит сельскому хозяйству. В последние годы аграриям приходится нелегко, на состоянии их дел негативно отражается отсутствие воды в Северо-крымском канале. Но, несмотря на пережитые трудности, в целом в сельскохозяйственной отрасли наметились положительные тенденции развития.

Производством сельскохозяйственной продукции занимаются 20 сельскохозяйственных предприятий, 51 крестьянское (фермерское) хозяйство, 41 индивидуальный предприниматель, личные (подсобные) хозяйства и все они, вносят посильную лепту в развитие агропромышленного комплекса района.

В текущем году сельхозтоваропроизводителями района всех форм собственности благодаря эффективному проведению всех агротехнологических мероприятий и благоприятным метеоусловиям собран рекордный для района урожай зерновых культур.

С площади 37,6 тыс. гектар, аграрии собрали более 116 тыс. тонн зерна, средняя урожайность достигла 30,5 ц/га, что в 1,2 раза превышает аналогичный показатель 2015 года.

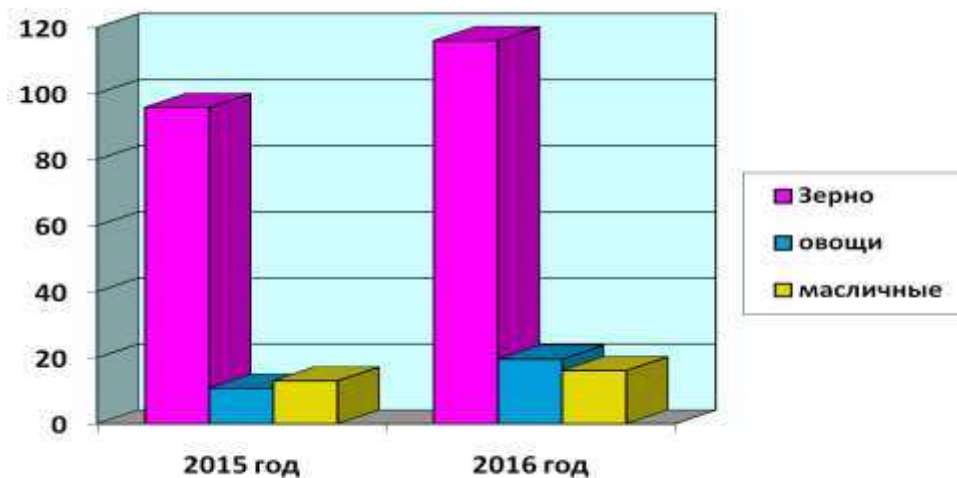
Наименование показателей	Факт 2015 года	Ожидаемое 2016 год	2016 год +/- к 2015 году
Производство основных видов сельхозпродукции			
Зерно	95,8	116,4	+20,6
Масличные	14,7	16,8	+2,1
Овощи	13,2	13,7	+0,5
Картофель	3,8	3,9	+0,1
Плодоваягодные	1,1	1,2	+0,1

Успешно завершена уборка масличных культур, темп роста их производства составил 114,2 % в том числе подсолнечника собрано в 1,2 раза, льна в 2,7 раза больше показателя 2015 года.

Всеми категориями хозяйств района произведено 18,7 тыс. тонн овощебахчевых культур и картофеля, что на 3,3% больше уровня 2015 года, уборка поздних овощей и картофеля продолжается.

Производство плодово ягодных культур составило 1175 тонн, что на 1,5 % больше уровня 2015 года.

Динамика урожайности сельскохозяйственных культур, ц/га



Под урожай 2017 года, посеяно 27,9 тыс. га, все плановые показатели выполнены в полном объеме.

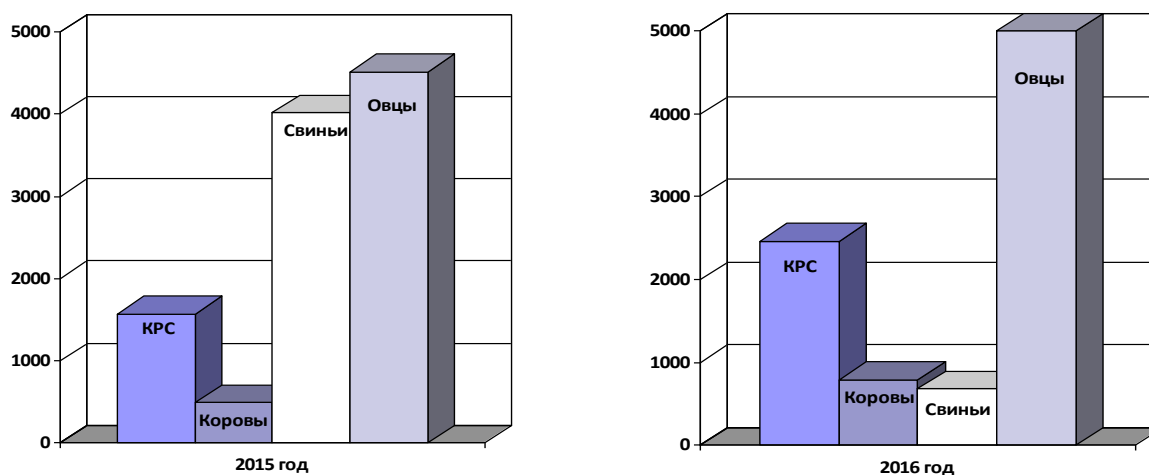
Что касается отрасли животноводства, следует отметить рост производства по всем направлениям.

Поголовье крупного рогатого скота в общественном секторе увеличено на 56,7 % (2464 гол).

Поголовье коров к уровню прошлого года составляет 159,0 % (790 гол). Поголовье свиней снижено на 3,7 тыс. гол в связи с отчуждением животных вследствие АЧС, однако предприятия перешли на развитие альтернативных свиноводству отраслей, а именно скотоводство и овцеводство: поголовье КРС и овец увеличено в 1,6 раза по сравнению с 2015 годом.

Поголовье птицы выше показателей прошлого года на 11,6 тыс. гол. или на 22,7% в связи с началом производственного цикла ООО «Крымская курочка», специализирующегося на производстве мяса птицы.

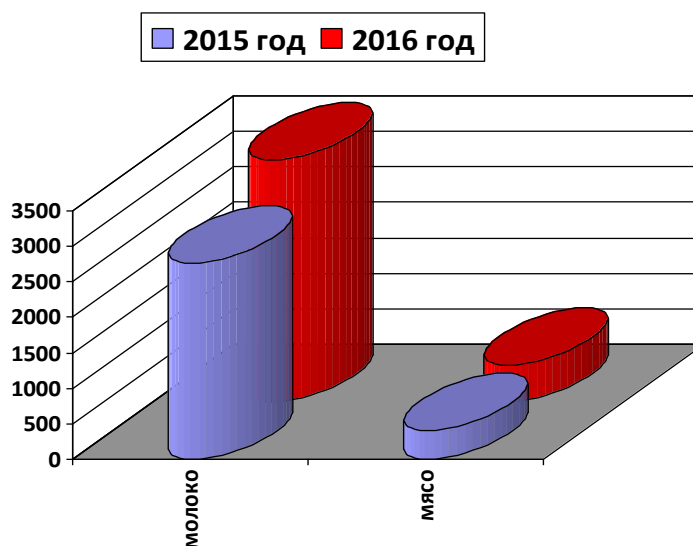
Динамика поголовья скота в сельхозпредприятиях района, голов



Анализируя производственные показатели отрасли животноводства, следует отметить, что валовое производство мяса находится на уровне 2015 года и равно 4,1 тыс. тонн, несмотря на снижение производства свинины в связи с АЧС. Производство яиц выше аналогичного показателя прошлого года на 3,0 % (400,0 тыс. шт.).

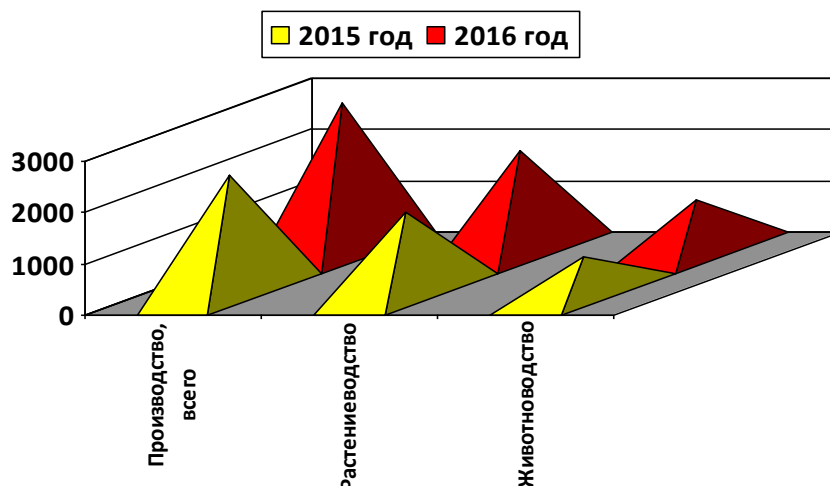
За 2016 год объем производства молока в общественном секторе района выше аналогичного показателя 2015 года на 23,6 % из-за увеличения продуктивности коров, и составляет 3,4 тыс. тонн.

Производство продукции животноводства, тонн



Темп роста валовой продукции растениеводства составляет -111,6%, животноводства – 101,2 %.

Производство сельскохозяйственной продукции в Раздольненском районе, млн. руб.



С целью стабилизации ценовой ситуации и насыщения продовольственного рынка товарами, производимыми местными сельхозтоваропроизводителями в районе проведено 311 сельскохозяйственных ярмарок выходного дня, аграрии района активно принимают участие и в республиканских ярмарках, участвуют в ярмарочных мероприятиях в других районах республики.

Администрацией проведена организационная работа по доведению до сведения аграриев района требований и рекомендаций к лизингополучателям.

Сельскохозяйственные предприятия района взяли в лизинг сельскохозяйственной техники на сумму более 126,0 млн. руб., работа в данном направлении продолжается.

Что касается перспектив развития АПК Раздольненского района, то они неразрывно связаны с участием во всех государственных программах и проектах. Сегодня аграрии как никогда почувствовали реальную поддержку и помощь правительства Российской Федерации и Республики Крым.

В рамках «Государственной программы развития сельского хозяйства и регулирования рынков сельскохозяйственной продукции, сырья и продовольствия Республики Крым на 2015-2017 годы» аграриям района предоставлены субсидии по направлениям: оказание несвязанной поддержки, возмещение части затрат на приобретение элитных семян, сельскохозяйственной техники, за 1 кг произведенного и реализованного молока, субсидии на развитие племенного животноводства, за сохранность поголовья животных и т.д.

В 2016 году планируемое распределение бюджетных средств для Раздольненского района составило 118,9 млн. руб., а получены субсидии на сумму более 120,0 млн. руб. работа в данном направлении продолжается.

Ведомственная целевая программа «Поддержка начинающих фермеров в Республике Крым на 2015-2017 годы» способствовала развитию малого бизнеса в сельском хозяйстве, что имеет важную социальную значимость для развития сельских территорий и занятости сельского населения.

В 2016 году в рамках 18-й Российской агропромышленной выставки «Золотая осень–2016» в номинации «Лучшая семейная животноводческая ферма» победителем стало Крестьянское (фермерское) хозяйство Селяметова Сельвера Рефатовича, которому 6 октября на выставке достижений народного хозяйства (ВДНХ) г.Москва Министр сельского хозяйства Российской Федерации Ткачев А.Н. торжественно вручил золотую медаль победителя.

В 2016 году, в рамках вышеуказанной программы, 11 фермеров района победили в конкурсе на получение грантов из федерального бюджета для развития своих фермерских хозяйств, общая сумма грантов составила 15,85 млн. руб. Два гранта по развитию отрасли овощеводства (сумма гранта по каждому проекту 1,4 млн. руб.) и 9 грантов по развитию молочного скотоводства и овцеводства (сумма гранта по каждому проекту 1,45 млн. руб.).

Это положительным образом сказалось на положении дел в данных отраслях. Так поголовье коров увеличено в 1,6 раза, поголовье овец в 1,8 раза, производство молока выше аналогичного показателя прошлого года на 58,5 %, возросла занятость сельского населения, за анализируемый период только фермерами района создано 26 новых рабочих мест на селе.

Работа в данном направлении продолжается, сформированы заявки на 2017 год от потенциальных участников (начинающих фермеров) в количестве 20 штук.

В рамках мероприятий по «Улучшению жилищных условий граждан, проживающих в сельской местности, в том числе молодых семей и молодых специалистов» в 2016 году удалось улучшить свои жилищные условия 10 семьям, общая сумма социальной выплаты составила 6,2 млн. рублей, приобретено 327 кв. м. жилья.

В 2016 году успешно реализованы мероприятия по грантовой поддержке инициатив граждан в Ботаническом, Чернышевском, Раздольненском сельских советах, а именно строительство двух детских площадок и одной спортивной площадки. Сумма гранта составила 270,0 тыс. руб.

Работа в данном направлении продолжается, в рамках вышеуказанной программы сформированы списки потенциальных участников на 2017 год (по мероприятию улучшение жилищных условий изъявили желание участвовать 12 семей; в грантовой поддержке инициатив граждан будут участвовать 2 сельских совета по строительству 1 детской и 3 спортивных площадок).

Подана заявка на участие в мероприятии комплексного обустройства объектами социальной и инженерной инфраструктуры населенных пунктов расположенных в сельской местности, а именно строительство и реконструкцию автомобильных дорог. Сегодня изготовлена проектно-сметная документация на сумму более 140,0 млн. руб., которая находится на гос. экспертизе.

Свое дальнейшее развитие мы неразрывно связываем с реализацией инвестиционных проектов с привлечением инвестиций в агропромышленный комплекс. Сегодня в районе реализуются следующие инвестиционные проекты.

Ввиду актуальности развития молочного скотоводства в районе начата реализация проекта (за счет собственных средств) по «Реконструкции и строительству животноводческого комплекса и оборудованию молочно-товарной фермы с целью развития молочного скотоводства с поголовьем дойного стада до 400 голов в ООО «Сойбин». Ориентировочная сумма капитальных вложений по данному проекту – 25,0 млн. руб. В настоящее время идут строительные работы, уже полностью восстановлено здание фермы, вложено более 10,0 млн. собственных средств, поставлено импортное оборудование для фермы, племенное поголовье скота проходит карантин, и ожидают отправки на ферму. Проект социально значимый и экономически рентабельный, в процессе его реализации будет создано дополнительно 25 рабочих мест, что положительно отразится на поступлениях в бюджеты всех уровней, возрастет занятость местного населения.

В настоящее время успешно реализуется на территории района инвестиционный проект развитие отрасли птицеводства. ООО «Крымская курочка», начало производственный цикл, предприятием приобретено поголовье бройлерных цыплят, эксплуатируется 6 оборудованных необходимыми механизмами птичников. На сегодняшний день поголовье птицы составляет 62,6 тыс. голов.

Запущен проект «Создание комплекса по содержанию дойных коров» инвестор - ООО «Крым - Фарминг».

Подписано инвестиционное соглашение о реализации данного инвестиционного проекта, что позволит ввести в сельскохозяйственный оборот более 6,0 тыс. га. земель (земли ОАО ПЗ Славное). Проводилась обработка почвы и посев озимых для обеспечения необходимой кормовой базы вышеуказанного проекта. Все это будет способствовать как увеличению производства сельскохозяйственной продукции, созданию новых рабочих мест, так и наполнению бюджета Славновского сельского совета.

Также в районе реализуется инвестиционный проект в перерабатывающей отрасли «Строительство и оборудование завода по переработке продукции растениеводства и производство комбикормов». Инициатор проекта ООО «ТПК Инфокар», который имеет статус участника свободной экономической зоны, что предполагает особый режим осуществления хозяйственной и иной деятельности, включая льготное налогообложение и применение таможенной процедуры свободной таможенной зоны.

В рамках реализации собственного инвестиционного проекта по установке завода по переработке зерна, как участника СЭЗ, предприятием заказано, оплачено и доставлено импортное оборудование для мельницы (стоимость 207,0 тыс. долларов). В настоящее время готовится монтаж данного оборудования, что позволит обеспечить не только жителей района, но и республики качественными и доступными по цене крупяными изделиями в ассортименте.

В 2017 году планируется реализация инвестиционных проектов по:

- «Строительству и оборудованию склада и холодильников для хранения овощей ИП КФХ Полищук Игорь Борисович»;
- «Расширению кроликофермы и ее оснащению технологическим оборудованием ИП КФХ «Боднар Алексей Николаевич».

Бюджет муниципального образования Раздольненский район

За 2016 год в консолидированный бюджет Раздольненского района поступило налоговых и неналоговых доходов 133038,7 тыс. руб. Годовой план исполнен на 110,9 %.

План текущего периода по бюджетам сельских поселений по налоговым и неналоговым доходам исполнен на 106,8 %, по бюджету муниципального образования Раздольненский район – на 112,0 %.

В разрезе налоговых и неналоговых доходов поступления за 2016 год характеризуются следующим образом:

Налога на доходы физических лиц поступило 111331,7 тыс. руб., при плане 99516,8 тыс. руб. или 111,9 %. Следует отметить, что данный вид налога в структуре доходов занимает 83,7 %.

Единого налога на вмененный доход для отдельных видов деятельности поступило 3879,9 тыс. руб. Указанный показатель к плану 2016 г. выполнен на 102,1 %.

Налога, взимаемого в связи с применением патентной системы налогообложения, зачисляемого в бюджеты муниципальных районов – 799,6 тыс. руб. или 114,2 %.

Доходов от продажи земельных участков, находящихся в собственности сельских поселений поступило 799,9 тыс. руб. или 100 % плана.

Единого сельскохозяйственного налога перечислено в консолидированный бюджет 2012,4 тыс. руб. или 99,1 %.

Земельного налога поступило 1233,4 тыс. руб. при плане на текущий период 1118,4 тыс. руб. или 109,7 %.

Государственной пошлины поступило 2148,7 тыс. руб. или 105,5 % к плану 2016 г.

Доходов, получаемых в виде арендной платы за земельные участки, которые расположены в границах сельских поселений за 2016 год поступило 5659,2 тыс. руб. или 103,9 %.

Прочих доходов от оказания платных услуг (работ) перечислено 735,2 тыс. руб.

Поступления от штрафов, санкции, возмещение ущерба составили 1824,6 тыс. руб. или 110,5 % плана текущего периода.

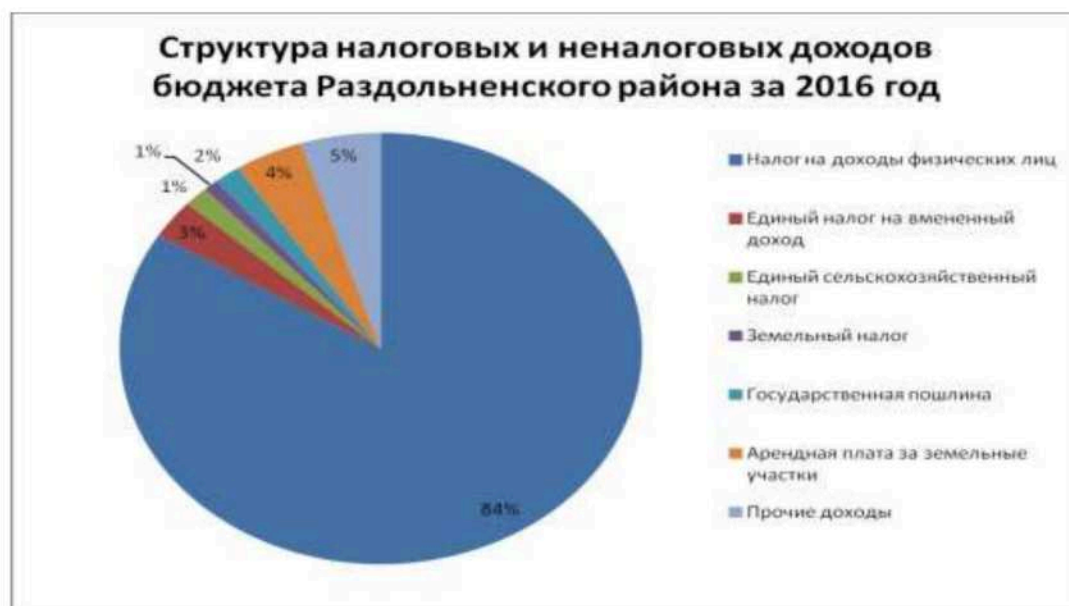
Прочих неналоговых доходов поступило 2273,2 тыс. руб. или 110,5 % плана текущего периода.

Дотаций поступило 102879,9 тыс. руб. или 100 % плана 2016 года.

Субвенций и субсидий поступило 791671,0 тыс. руб. или 99,5 % плана 2016 года.

За 2016 год проведено шесть заседаний комиссии по повышению эффективности мобилизации поступлений налогов и сборов на территории муниципального образования Раздольненский район. На всех заседаниях присутствовали представители налоговых органов. Также на заседания комиссии приглашались и заслушивались руководители предприятий, имеющих задолженность перед бюджетом.

По состоянию на 01.01.2017 года 10028 получателям обеспечено своевременное и в полном объеме финансирование выплаты пенсий и пособий с учетом их повышения. Средний размер пенсии за 2016 год составил 10991 рубль.



Развитие малого и среднего предпринимательства

Одним из основных сфер развития экономики и улучшения социального климата района является развитие малого и среднего предпринимательства, создание дополнительных рабочих мест для наемных работников, обеспечение населения товарами и услугами. Малый бизнес занимает ведущие позиции в формировании районного потребительского рынка и представлен практически во всех видах экономической деятельности.

В рамках подпрограммы «Развитие малого и среднего предпринимательства в Республике Крым» Государственной программы «Экономическое развитие и инновационная экономика» на 2015-2017 годы способствующей предоставлению грантов начинающим субъектам малого предпринимательства, Администрацией проводится активная работа по оказанию методической и консультационной помощи субъектам малого предпринимательства с целью получения государственной финансовой поддержки начинающими предпринимателями (гранты, микрозаймы, поручительство). Организовываются курсы для начинающих предпринимателей по «Основам предпринимательской деятельности», «Основам бизнес-планирования» при содействии Крымского государственного фонда поддержки предпринимательства. Финансово-кредитной поддержкой в виде микрозайма воспользовались 3 субъекта хозяйственной деятельности (Индивидуальный предприниматель Абдурахманов А.Ш. в сумме 220 000руб., Индивидуальный предприниматель Глава КФХ Моисеев А.Г. 200 000руб., К(Ф)Х «Зиминский бекон» в сумме 2500 000руб.), 4 индивидуальных предпринимателя защитили свои бизнес проекты по получению грантов на развитие собственного бизнеса от Министерства экономического развития Республики Крым (ИП Коломойченко Сергей Григорьевич на реализацию бизнес проекта «Производство полнорационных гранулированных комбикормов» в сумме 500 000 руб.; ИП Никитина Ольга Андреевна на реализацию бизнес проекта «Изготовление предметов декора. Высокохудожественное оформление интерьеров» в сумме 500 000 руб.; ИП Нечаева Светлана Александровна на реализацию бизнес проекта «Развитие предприятия по декоративному оформлению интерьеров» в сумме 500 000 руб.; ИП Курбакова Неля Павловна на реализацию бизнес проекта «Гостевой дом» в сумме 500 000 руб.); 1 индивидуальный предприниматель прошел конкурсный отбор по предоставлению финансовой поддержки в виде субсидирования части затрат на приобретенное оборудование (ИП Курцер Алевтина Владимировна в сумме 300 000 руб.)

Важным сектором экономики района является потребительский рынок, представляющий собой сеть предприятий торговли, общественного питания и сферы услуг. Сфера потребления – это, своего рода, индикатор благополучия населения. На территории района функционируют: 163 магазина, 17 предприятий общественного питания, 282 нестационарных торговых объектов, Муниципальное Унитарное Предприятие «Торговый комплекс «Универсальный» Раздольненского сельского поселения на 250 торговых мест, Муниципальное Унитарное Предприятие «Общественное питание», Муниципальное Унитарное Предприятие «Торговля».

Фирменная торговля продовольственными товарами представлена такими предприятиями как:

- СПК «Каркинитский» - с/х продукция и мясная продукция,
- ООО «Ассортимент» - колбасные изделия,
- ИП «Восканян», ИП «Постников, ИП «Сейтмамбетов», ИП «Баландина» - хлеб, хлебобулочные и кондитерские изделия.

Основными направлениями деятельности предприятий является снабжение населения поселка продуктами питания по доступным ценам.

Курортная сфера

На территории Раздольненского района находится 15 баз отдыха и одно детское оздоровительное учреждение. К функционированию в 2016 году приступили 13 оздоровительных учреждений. С начала курортного сезона в Раздольненском районе отдохнуло 8497 организованных отдыхающих, что на 2,15 % меньше 2015 года, предоставлено 61277 койко-дней. Основная доля отдыхающих преобладала на базе отдыха «Волна», где проходил Всероссийский молодёжный образовательный форум «Таврида-2016». В целом, на б/о «Волна» отдохнуло 5329 человек. Загрузка остальных курортных учреждений составляет менее 7% и является актуальным вопросом текущего курортного сезона.

С целью развития санаторно-курортного комплекса Раздольненского района и увеличения заполняемости курортных учреждений Администрацией проводится ряд мероприятий: рекламные мероприятия, участие в туристических ярмарках, распространение рекламных материалов, налаживание отношений с шефским регионом Волгоградской областью для развития социально-экономических, культурных связей и туристической отрасли.

В рамках выполнения Плана мероприятий по подготовке и проведению курортного сезона, руководителями курортных учреждений проведены организационные мероприятия по обеспечению бесплатного и беспрепятственного доступа отдыхающих и жителей на пляжи района; установлены предупреждающие знаки об опасности и запрете купаться на необорудованных для отдыха пляжных территориях; размещена наглядная агитация по вопросам соблюдения мер пожарной безопасности и необходимых действий при обнаружении пожара; проведены работы по очистке и поддержанию в надлежащем санитарном состоянии прилегающие территории.

Рынок труда

По состоянию на 01.01.2017 года на регистрационном учете в целях поиска подходящей работы в ТО ГКУ «Центр занятости населения» в Раздольненском районе зарегистрировано – 443 чел., что в полтора раза меньше в сравнении с прошлым 2015 годом (689 чел.).

За период январь-декабрь 2016 года зарегистрировалось в целях поиска работы на 79 чел. меньше в сравнении с аналогичным периодом 2015 года. Так, в отчетном периоде обратилось 1103 чел., а в 2015 году - 1182 человек.

Всего воспользовались услугами службы занятости в 2016 году – 1546 чел. По состоянию на 01.01.2017 года на регистрационном учете в целях поис-

ка работы зарегистрировано – 363 чел., из них – 350 имеют статус безработного. Уровень зарегистрированной безработицы по Раздольненскому району составил – 2,7% (2015 г. – 3,1%).

С начала года 2016 года предоставлено государственных услуг по:

- информированию о положении рынке труда – 3001 услуга;
- профессиональной ориентации – 904 гражданам;
- психологической поддержке – 61 безработному;
- социальной адаптации – 61 безработному гражданину.

В январе-декабре 2016 года в регистре получателей государственных услуг (банк вакансий работодателей) зарегистрировано 986 вакансий (2015 г. – 1263 ед.). Всего актуальных вакансий (с учетом вакансий на начало года – 82 ед.) – 1068 ед., (2015 г. – 1278 ед.).

Заявленная потребность в работниках на конец отчетного периода составила – 106 рабочих мест, из них 44 – по рабочим профессиям, 57 вакансий – с оплатой выше прожиточного минимума.

Наиболее востребованы: медицинские работники, врачи, медицинские сестры, педагоги, бухгалтера, юристы, продавцы.

Нагрузка на 1 рабочее место снизилась и составила – 3,4 % (2015 г. – 5,4 %).

В отчетном периоде при содействии службы занятости трудоустроено 573 чел. (в 2015 г. – 687 чел.). Уровень трудоустройства 2016 году по отношению к зарегистрированной безработице составил 37,1% (2015 г. – 37,1 %).

Численность безработных, получающих пособие по безработице на 28.12.2016 года 339 человек.

С начала года по направлению службы занятости направлено на профессиональную подготовку 79 безработных (25 человек обучались «Основам охраны труда», 11 чел. – «Основам предпринимательской деятельности», 1 чел. – «Сестринское дело», 1 чел. – «1С: Бухгалтерия», 2 чел. – «Электрогазосварщик», 2 чел. – электромонтеры, 3 чел. – слесарь по ремонту автомобилей, 3 чел. – «маникюр, педикюр», 1 чел. – повар, 17 чел. – «Оператор котельной, охрана труда», 13 чел. - «Охрана труда для профессий с повышенной опасностью»).

Организация общественных работ является одной из программ активной политики занятости населения. Под общественными работами понимается трудовая деятельность, имеющая социально-полезную направленность и организуемая в качестве дополнительной социальной поддержки граждан, ищущих работу.

В январе-декабре 2016 года на общественные работы трудоустроено 132 человека.

На временные работы в отчетном периоде трудоустроено 35 несовершеннолетних гражданина в возрасте от 14 до 18 лет, в свободное от учёбы время, а также 28 безработных граждан, из категории испытывающих трудности в поиске работы.

За период с января по декабрь 2016 года 16 безработных получили единовременную финансовую помощь при государственной регистрации в качестве индивидуального предпринимателя.

С начала года проведено 91 групповое информационное мероприятие по разъяснению действующего законодательства с участием 609 чел., из числа незанятого населения.

Проведено 58 семинаров (298 участников) с работодателями на темы предоставления отчетности в центр занятости, информирование работодателей о государственных услугах, предоставляемых службой занятости в соответствии с законодательством Российской Федерации.

Демографическая ситуация

По данным Территориального органа Федеральной службы государственной статистики по Республике Крым по состоянию на 01.01.2017 года численность постоянного населения Раздольненского района составила 30609 человек.

Демографическая ситуация в 2016 году характеризуется продолжающимся процессом естественной убыли населения, связанной с низкой рождаемостью и высокой смертностью. В 2016 году родилось 349 ребенка (в 2015 году – 400) и умерло 454 (в 2015 году – 492). Уровень депопуляции в районе высокий – число умерших превысило число родившихся в 1,14 раза. Данная тенденция наблюдается на протяжении последних лет. В 2016 году наблюдался миграционный отток населения – 44 человека (в 2015 году наблюдался приток населения, который составлял 145 человек).

Обоснование достигнутых значений показателей по направлениям развития

Экономическое развитие

Показатель 1. «Число субъектов малого и среднего предпринимательства в расчете на 10 тыс. человек населения»

Число субъектов малого и среднего предпринимательства в расчете на 10 тыс. человек в 2016 году возросло по сравнению с 2015 годом на 39 единиц и составило 319 единиц за счет роста числа предпринимателей Раздольненского района в 2016 году. В 2017-2019 годах ожидается рост числа субъектов в расчете на 10 тыс. человек населения по 10 единиц ежегодно.

Показатель 2. «Доля среднесписочной численности работников (без внешних совместителей) малых и средних предприятий в среднесписочной численности работников (без внешних совместителей) всех предприятий и организаций»

Показатель рассчитывается один раз в пять лет на основании информации о среднесписочной численности работающих (следующее наблюдение будет проводиться за 2016 год в 2017 году – для расчета показателей данные будут получены в 2018 году по итогам сплошного наблюдения).

Показатель 3. «Объем инвестиций в основной капитал (за исключением бюджетных средств) в расчете на 1 жителя».

Объем инвестиций в основной капитал (за исключением бюджетных средств) в расчете на 1 жителя в 2016 году увеличился по сравнению с 2015 годом и составил 2158,1 рублей. Увеличение объема инвестиций произошло за счет реализации инвестиционных проектов по «Реконструкции и строительству животноводческого комплекса и оборудованию молочно-товарной фермы с целью развития молочного скотоводства с поголовьем дойного стада до 400 голов в ООО «Сойбин». Запущен проект «Создание комплекса по содержанию дойных коров» инвестор – ООО «Крым - Фарминг». В районе реализуется инвестиционный проект в перерабатывающей отрасли, инициатором которого является ООО «ТПК Инфокар», «Строительство и оборудование завода по переработке продукции растениеводства и производство комбикормов». Также реализован проект по приобретению и разведению племенного молодняка КРС в КФХ «Зиминский Бекон».

В 2017-2019 годах ожидается увеличение показателя за счет реализации инвестиционных проектов:

- «Строительство и оборудование склада и холодильников для хранения овощей ИП КФХ «Полищук Игорь Борисович»;
- «Расширение кроликофермы и ее оснащение технологическим оборудованием ИП КФХ «Боднар Алексей Николаевич».

Показатель 4. «Доля площади земельных участков, являющихся объектами налогообложения земельным налогом, в общей площади территории муниципального района»

Инвентаризация земельных участков, являющихся объектами налогообложения земельным налогом, в общей площади территорий района не проводилась.

Показатель 5. «Доля прибыльных сельскохозяйственных организаций, в общем, их числе»

В 2016 году, 48 агроформирований района сдали годовые отчеты (19 крупных и средних сельхоз организаций и 29 ИП глав КФХ), доля прибыльных сельхоз организаций составила 97,9 %. Только одно предприятие представило годовые отчеты с убытком:

•СПК «Рыболовецкий колхоз им. Крымских партизан» убыток 3,1 млн. руб. вследствие нарушения сроков и объемов подачи воды по Северо-Крымскому каналу, что привело к невозможности развивать отрасль рыбоводства.

В 2017- 2018 гг. показатель «доля прибыльных сельскохозяйственных организаций, в общем, их числе» планируется на уровне 90,6 % и 92,5 % соответственно.

Примечание: По данным Крымстата в 2016 году показатель «доля прибыльных сельскохозяйственных организаций, в общем, их числе» составил 66,7 %. Анализ проводился только по трем предприятиям, одно из которых сдало предварительный годовой отчет с убытком (отчет был сдан в феврале текущего года), в Администрацию района после подведения итогов всех годовых показателей отчет сдан с прибылью 128,0 млн. руб.

Показатель 6. «Доля протяженности автомобильных дорог общего пользования местного значения, не отвечающих нормативным требованиям, в общей протяженности автомобильных дорог общего пользования местного значения».

Доля протяженности автомобильных дорог общего пользования местного значения, не отвечающих нормативным требованиям в 2016 году составила 19,4% за счет проводимых мероприятий по содержанию и ремонту автомобильных дорог общего пользования местного значения.

При доведении лимитов ассигнований на содержание и ремонт автомобильных дорог общего пользования местного значения в 2017- 2019 гг. в объемах не ниже уровня 2016 года, доля протяженности автомобильных дорог общего пользования местного значения, не отвечающих нормативным требованиям, в общей протяженности автомобильных дорог общего пользования местного значения составит от 19,2% до 12,9 % соответственно.

Показатель 7. «Доля населения, проживающего в населенных пунктах, не имеющих регулярного автобусного и (или) железнодорожного сообщения с административным центром муниципального района, в общей численности населения муниципального района».

В состав муниципального образования Раздольненского район входит 41 населенный пункт. Все населенные пункты связаны транспортным сообщением к социально важным объектам Раздольненского района в связи, с чем доля населения, проживающего в населенных пунктах, не имеющих регулярного автобусного сообщения с административным центром района, в общей численности населения муниципального образования Раздольненский район, составляет 0,00 %.

Показатель 8. «Среднемесячная номинальная начисленная заработная плата работников: крупных и средних предприятий и некоммерческих организаций; муниципальных дошкольных образовательных учреждений; муниципальных общеобразовательных учреждений; учителей муниципальных общеобразовательных учреждений; муниципальных учреждений культуры и искусства; муниципальных учреждений физической культуры и спорта».

Среднемесячная номинальная начисленная заработная плата работников крупных и средних предприятий и некоммерческих организаций в 2016 году составила 22248 руб., что на 11,76% выше уровня 2015 года (19906 руб.).

В связи переходом в 2015 году дошкольных образовательных учреждений на новую систему оплаты труда, ориентированную на результат, среднемесячная номинальная заработная плата в 2016 году составляла 19016 руб.

В связи переходом в 2015 году общеобразовательных учреждений на новую систему оплаты труда, ориентированную на результат, среднемесячная номинальная заработная плата в 2016 году составляла 21168 руб.

В связи переходом в 2015 году общеобразовательных учреждений на новую систему оплаты труда, ориентированную на результат, среднемесячная номинальная заработная плата учителей в 2016 году составляла 23851 руб.

Среднемесячная номинальная заработная плата муниципального учреждения культуры в 2015 году составила 16657,0 руб., в 2016 году – 16751,0 руб. Повышение заработной платы на 6,6% в соответствии с Указом Президента Российской Федерации от 07.05.2012 года № 597 «О мероприятиях по реализации государственной социальной политики», Постановлением Администрации Раздольненского района Республики Крым от 26.10.2016 года № 575 Об утверждении плана мероприятий («дорожной карты») «Изменения в отраслях социальной сферы культуры в муниципальном образовании Раздольненский район Республики Крым».

Дошкольное образование

Показатель 9. «Доля детей в возрасте 1-6 лет, получающих дошкольную образовательную услугу и (или) услугу по их содержанию в муниципальных образовательных учреждениях в общей численности детей в возрасте 1-6 лет».

Постоянной заботой Администрации Раздольненского района является обеспечение возможности детям получать дошкольную образовательную услугу

по их содержанию в муниципальных дошкольных учреждениях, т.е. обеспечивать местами в детских садах всех детей, стоящих на учете.

В расчете показателя за 2015 год была допущена ошибка, связанная с тем, что не было учтено количество детей МБДОУ «Новосёловский детский сад «Красная шапочка» и МБДОУ «Раздольненский детский сад № 5 «Сказка» в которых с 23.10.2015 года по 25.05.2016 года проводился капитальный ремонт. Так в 2015 году по данным Росстата на территории Раздольненского района детей в возрасте 1-6 лет зарегистрировано 2445 человек, и дошкольные образовательные учреждения посещали 960 детей, из которых 290 детей посещали 2 детских сада, временно закрытые на капитальный ремонт, поэтому показатель будет составлять 27,4.

За 2016 год дополнительно создано 276 мест: после проведения капитального ремонта за счет средств федерального бюджета в рамках мероприятий по модернизации региональных систем дошкольного образования в МБДОУ «Новосёловский детский сад «Красная шапочка» - 100 мест и МБДОУ «Раздольненский детский сад № 5 «Сказка» – 140 мест; за счет открытия новых групп в МБДОУ «Ботанический детский сад «Ромашка» – одна группа (22 места) и МБОУ «Березовская школа» - одна группа (14 мест), так в 2016 году дошкольные образовательные учреждения посещают 1086 детей, что составляет 48,8% в общей численности детей данного возраста (по данным Росстата на территории Раздольненского района детей в возрасте 1-6 лет на 01.01.2016 года зарегистрировано 2227 человек).

В рамках реализации мероприятий Народной Программы на 2015-2020 годы планируется увеличение доли детей в возрасте от 1 до 6 (7) лет, получающих дошкольную образовательную услугу в 2017 году до 53,3 % за счет введения дополнительных мест по окончании планируемого капитального ремонта МБДОУ «Ручьёвский детский сад «Берёзка» (49 мест); в 2019 году – до 60,3% за счет введения на свободных площадях муниципальных бюджетных дошкольных образовательных учреждений дополнительных мест, за счет строительства модульных детских садов на территории с. Славянское и с. Серебрянка.

Показатель 10. «Доля детей в возрасте 1-6 лет, стоящих на учете для определения в муниципальные дошкольные образовательные учреждения, в общей численности детей в возрасте 1-6 лет»

За 2016 год в дошкольных образовательных учреждениях дополнительно создано 276 мест, однако доля детей в возрасте 1-6 лет, стоящих на учете для определения в муниципальные бюджетные дошкольные образовательные учреждения, составила 18,80%, что всего на 3,2% ниже, чем в 2015 году. Произошло это в связи с увеличением количества родителей, желающих определить своих детей в дошкольные образовательные учреждения. В 2017-2019 годах планируется уменьшение доли детей в возрасте 1-6 (7) лет, стоящих на учете для определения в муниципальные бюджетные дошкольные образовательные учреждения, за счет введения на свободных площадях муниципальных бюджетных дошкольных образовательных учреждений дополнительных мест, введения дополнительных мест по окончании капитального ремонта детского сада в с. Ручьи,

строительства модульных детских садов в с. Славянское и с. Серебрянка. К 2019 году долю детей, стоящих на очереди в дошкольные образовательные учреждения, планируется довести к 16,40%.

Показатель 11. «Доля муниципальных дошкольных образовательных учреждений, здания, которых находятся в аварийном состоянии или требуют капитального ремонта, в общем числе муниципальных дошкольных образовательных учреждений»

Значение показателя «Доля муниципальных дошкольных образовательных учреждений, здания, которых находятся в аварийном состоянии или требуют капитального ремонта, в общем числе муниципальных дошкольных образовательных учреждений» в 2016 году равно 0.

В районе функционирует 6 дошкольных образовательных учреждений. Все здания детских садов находятся в удовлетворительном состоянии. Вместе с тем в 2017-2019 гг. требуется проведение текущих ремонтов зданий МБДОУ «Ручьёвский детский сад «Берёзка» и МБДОУ «Раздольненский детский сад № 1 «Звёздочка». Для проведения данных мероприятий разработана проектно-сметная документация. Ремонт здания МБОУ «Ручьёвский детский сад «Берёзка» включен в план капитального строительства на 2017 год.

Общее и дополнительное образование

Показатель 12. «Доля выпускников муниципальных общеобразовательных учреждений, сдавший единый государственный экзамен по русскому языку и математике, в общей численности учреждений, сдавших единый государственный экзамен по данным предметам»

Единство образовательного пространства на территории района обеспечивают 18 муниципальных бюджетных общеобразовательных учреждений, реализующих программы начального общего, основного общего и среднего общего образования.

По сравнению с 2015 годом сократилось количество выпускников муниципальных бюджетных общеобразовательных учреждений района с 186 в 2015/2016 учебном году, до 179 в 2016/2017 учебном году. На основании ст.5 п.1 Федерального Закона от 05.05.2014 года № 84 - ФЗ «Об особенностях правового регулирования отношений в сфере образования в связи с принятием в Российскую Федерацию Республики Крым и образованием в составе Российской Федерации новых субъектов – Республики Крым и города Федерального значения Севастополя и о внесении изменений в Федеральный Закон «Об образовании Российской Федерации»», в 2015 и 2016 годах выпускники образовательных организаций могут поступать в высшие учебные заведения без сдачи Единого государственного экзамена (ЕГЭ). Вместе с тем в 2015 году два выпускника сдавали государственную итоговую аттестацию (ГИА) в форме ЕГЭ, получив успешные результаты по русскому языку и математике (средний тестовый балл ЕГЭ выпускников по русскому языку – 65, по математике – 54). В 2016 году 18 выпуск-

ников сдавали государственную итоговую аттестацию (ГИА) в форме ЕГЭ, получив успешные результаты по русскому языку и математике (средний тестовый балл ЕГЭ выпускников по русскому языку – 65,7; по математике базового уровня – 9,4, по математике профильного уровня – 44,8).

Показатель 13. «Доля выпускников муниципальных общеобразовательных учреждений, не получивших аттестат о среднем (полном) образовании, в общей численности выпускников муниципальных общеобразовательных учреждений»

На основании ст.4 п.4 Федерального Закона от 05.05.2014 года № 84-ФЗ «Об особенностях правового регулирования отношений в сфере образования в связи с принятием в Российскую Федерацию Республики Крым и образованием в составе Российской Федерации новых субъектов – Республики Крым и города Федерального значения Севастополя и о внесении изменений в Федеральный Закон «Об образовании Российской Федерации» (с изменениями от 3 июля 2016 г. № 307-ФЗ), общеобразовательные организации Раздольненского района признаются имеющими лицензию на осуществление образовательной деятельности по программам начального общего, основного общего, среднего общего образования до 01 сентября 2018 года. В связи с этим все 18 общеобразовательных учреждений района имеют возможность реализовать требования федеральных государственных образовательных стандартов к условиям обучения.

По результатам обучения в муниципальных бюджетных общеобразовательных учреждениях в 2015 году 7 выпускников 11-х классов награждены медалями «За особые успехи в учении», в 2016 году 12 выпускников 11-х классов награждены медалями «За особые успехи в учении».

Доля выпускников 2016 года муниципальных бюджетных общеобразовательных учреждений района, не получивших аттестат о среднем общем образовании, составляет – 4,3%. Не прошли государственную итоговую аттестацию и не получили документы об образовании 8 учащихся 11 класса (МБОУ «Зиминская школа-детский сад» – 1, МБОУ «Нивовская школа» – 2, из них 1 обучался в форме семейного образования; МБОУ «Новосёловская школа» – 5, все обучались в вечерних классах с заочной формой обучения).

Показатель 14. «Доля муниципальных общеобразовательных учреждений, соответствующих современным требованиям обучения, в общем количестве муниципальных общеобразовательных учреждений»

Показатель включает 15 составляющих: наличие физкультурного зала, актового или лекционного залов, столовой или буфета, библиотеки, требуют ли здания общеобразовательного учреждения капитального ремонта или находятся в аварийном состоянии, имеет ли общеобразовательное учреждение все виды благоустройства (водопровод, канализацию, отопление, обеспечено ли электроэнергией), имеет ли доступ к Интернету, имеет ли собственный сайт, использует ли дистанционные технологии, обеспечены ли условия для беспрепятственного доступа инвалидов, установлена ли пожарная сигнализация и дымовые извеща-

тели, имеются ли в наличии пожарные краны и рукава, обеспечены ли 100% кадрами.

Следует отметить, что составляющая, определяющая наличие в общеобразовательном учреждении актового или лекционного зала, равна 61% в связи с тем, что по проекту в 6 школах данные помещения отсутствуют.

В 2014-2016 гг. в рамках Государственной программы Российской Федерации «Доступная среда» на 2011-2015 годы и Государственной программы развития образования в Республике Крым на 2016-2018 годы в 2014, 2015 и 2016 годах в Раздольненском районе реализовывались средства субсидии, выделенной на создание в общеобразовательных организациях условий для инклюзивного образования детей-инвалидов (далее – субсидия ДОСТУПНАЯ СРЕДА). В рамках реализации мероприятий субсидии ДОСТУПНАЯ СРЕДА в общеобразовательных учреждениях проведены ремонтные работы по созданию архитектурной доступности. Средства субсидии были реализованы на базе 4 общеобразовательных учреждений района: МБОУ «Ручьёвская школа» (2014 год), МБОУ «Зиминская школа-детский сад» (2014 год), МБОУ «Кукушкинская школа-детский сад» (2015 год) и МБОУ «Раздольненская школа-гимназия № 2 им. Л. Рябики» (2016 год).

В 2015-2016 гг. в 9-ти общеобразовательных учреждениях района: МБОУ «Чернышевская школа», МБОУ «Славновская школа-детский сад», МБОУ «Сенокосненская школа-детский сад», МБОУ «Орловская школа-детский сад», МБОУ «Ручьёвская школа», МБОУ «Кумовская школа», МБОУ «Славянская школа-детский сад», МБОУ «Серебрянская школа-детский сад» и МБОУ «Котовская школа-детский сад» в рамках реализации мероприятий Государственной программы развития образования в Республике Крым на 2016-2018 годы проведены противопожарные мероприятия по проектированию и монтажу автоматической системы пожарной сигнализации (АСПС) и системы оповещения и управления эвакуацией людей при пожаре (СОУЭ) с автоматической передачей сигнала «Пожар» и «Неисправность» на рабочее место диспетчера, оборудованное системой мониторинга, расположенного в пожарной части МЧС.

Доля муниципальных общеобразовательных учреждений, соответствующих современным требованиям обучения, в общем количестве муниципальных общеобразовательных учреждений в 2016 году составила 77%. В 2017-2019 гг. планируется довести данный показатель соответственно до 77,3%, - 84% соответственно.

Показатель 15. «Доля муниципальных образовательных учреждений здания, которых находятся в аварийном состоянии или требуют капитального ремонта, в общем количестве муниципальных общеобразовательных учреждений»

Все здания муниципальных общеобразовательных учреждений расположенные на территории района находятся в удовлетворительном состоянии. Вместе с тем в 2017-2019 гг. требуется проведение ремонтов зданий МБОУ «Новосёловская школа», МБОУ «Раздольненская школа-лицей №1», МБОУ «Ковыльненская школа им. А.Смолко» и спортивного зала МБОУ

«Кукушкинская школа-детский сад». Имеется также острая потребность в замене оконных блоков в общеобразовательных учреждениях района. Для проведения данных мероприятий разработана проектно-сметная документация.

Так показатель «Доля муниципальных образовательных учреждений здания, которых находятся в аварийном состоянии или требуют капитального ремонта, в общем количестве муниципальных общеобразовательных учреждений» в 2016 году составил 0%.

Показатель 16. «Доля детей первой и второй групп здоровья в общей численности, обучающихся в муниципальных общеобразовательных учреждениях»

Доля детей первой и второй групп здоровья, в общей численности обучающихся в муниципальных общеобразовательных организаций (а это здоровые и практически здоровые дети) в 2016 году увеличилась по сравнению с 2015 годом с 81% до 85% в связи с активизацией работы по физкультурно-спортивному направлению, увеличением охвата детей в детских стационарных лагерях отдыха детей и их оздоровления и в лагерях, с дневным пребыванием функционирующих на базе общеобразовательных учреждений. В каждом общеобразовательном учреждении разработан и действует план мероприятий по оздоровлению и отдыху детей, направленный на сохранение и укрепление здоровья обучающихся путем физкультурно-спортивной деятельности, пропаганды здорового образа жизни.

Показатель 17. «Доля обучающихся в муниципальных общеобразовательных учреждениях, занимающихся во вторую (третью) смену, в общей численности, обучающихся в муниципальных общеобразовательных учреждениях»

На территории Раздольненского района все 18 общеобразовательных учреждений работают в одну смену.

Показатель 18. «Расходы бюджета муниципального образования на общее образование в расчете на 1 обучающегося в муниципальных общеобразовательных учреждениях»

В 2016 году расходы бюджета на общее образование по сравнению с 2015 годом увеличились на 28,95 тыс. руб. и составили 126,75 тыс. руб. Увеличение расходов в 2016 году связано с освоением субсидий, предоставляемых в 2016 году из федерального бюджета бюджету Республики Крым, проведением косметических ремонтов общеобразовательных учреждений в рамках подготовки к организованному началу нового 2016/2017 учебного года и работе в осенне-зимний период, реализацией мероприятий муниципальной Программы «Организация отдыха детей в летних дневных лагерях» на 2015-2017 годы в 2016 году, приобретением в общеобразовательные учреждения района учебников и учебной литературы, компьютерной и мультимедийной техники, мебели в учебные кабинеты.

Показателя 19. «Доля детей в возрасте 5-18 лет, получающих услуги по дополнительному образованию в организациях различной организационно-правовой формы и формы собственности, в общей численности детей данной возрастной группы»

В 2016 году доля детей в возрасте 5-18 лет, получающих услуги по дополнительному образованию возросла на 8,3% по сравнению с 2015 годом, за счет выделения часов на внеурочную деятельность в общеобразовательных учреждениях района, увеличения кружковой работы в сфере культуры. Результатом успешной реализации программ дополнительного образования детей является ежегодное участие подростков в различных престижных интеллектуальных и творческих конкурсах, спортивных соревнованиях.

В районе прошло 27 интеллектуальных конкурсов, в которых приняли участие 1550 обучающихся 1-11 классов, из них 968 детей стали победителями и призерами муниципального этапа, 10 детей стали победителями республиканского этапа. В 13 творческих конкурсах приняли участие 859 обучающихся, из них: 11 победителей республиканского этапа, 686 победителей и призеров муниципального этапа. В 22 спортивных соревнованиях приняли участие 1629 обучающихся, из них: 39 победителей республиканского этапа, 600 победителей и призеров муниципального этапа.

Культура

Показатель 20. «Уровень фактической обеспеченности учреждениями культуры от нормативной потребности: клубами и учреждениями клубного типа, библиотеками, парками культуры и отдыха»

Сфера культуры является важным гуманитарным ресурсом социально-экономического развития района. В 2015 году в Раздольненском районе создано Муниципальное бюджетное учреждение культуры «Межпоселенческий центр культуры досуга и библиотечного обслуживания», которое осуществляет свою деятельность в сфере культуры и массового отдыха, оказывает комплексные услуги культуры и досуга для жителей Раздольненского района. Уровень фактической обеспеченности учреждениями культуры от нормативной потребности в Раздольненском районе достаточно стабилен, составляет в 2015 году – 66,8%; в 2016 году – 69,2%.

Уровень фактической обеспеченности учреждениями культуры от нормативной потребности:

- клубами и учреждениями клубного типа 2015 год – 49%; 2016 год – 50%. В 2016 году произошло увеличение уровня фактической обеспеченности учреждениями культуры за счет улучшения материально-технической базы Новосёловского ПДК и Раздольненского РДК (спортзал), путем капитального ремонта зданий, что позволило привлечь большее количество участников культурно-досуговых мероприятий и клубно-досуговых формирований;

- библиотеками 2015 – 84,6%; 2016 – 88,4%. В 2016 году произошло увеличение уровня фактической обеспеченности библиотеками за счет возобновления

работы Кропоткинской сельской библиотеки. Отсутствуют библиотеки в с. Сеннокосное, требуют капитального ремонта или другого помещения библиотеки в с. Чехово и с. Фёдоровка;

- парками культуры и отдыха – 0%. В Раздольненском районе данной категории нет.

Показатель 21. «Доля муниципальных учреждений культуры, здания которых находятся в аварийном состоянии или требуют капитального ремонта, в общем количестве муниципальных учреждений культуры»

Доля муниципальных учреждений культуры, здания которых находятся в аварийном состоянии или требуют капитального ремонта, в общем количестве муниципальных учреждений культуры в 2016 году по сравнению с 2015 годом снизилась на 0,10% и составила 6,15%. Из общего числа учреждений культуры на самом деле более 70% нуждаются в капитальном ремонте, но на них отсутствуют акты заключений об аварийности. Во многих КДУ слабая материально-техническая база.

Основными направлениями работы управления клубным объединением в 2016 году являлись: культурно-просветительская и досуговая деятельность среди населения, а именно: кружки, студии, клубы и любительские объединения по интересам различного жанра и направления, а так же культурно-массовые мероприятия различных форм: концерты, фестивали, смотры, конкурсы, митинги, беседы, выставки и прочее.

Миссия библиотек управления Раздольненской централизованной библиотечной системы в 2016 году заключалась в обеспечении пользователей всех возрастов качественного и эффективного доступа к информационным, духовным и интеллектуальным ресурсам.

Библиотеки ЦБС в течение 2016 года продолжали вести активную работу по поддержанию положительного имиджа библиотек, повышению их статуса среди пользователей, населения района, используя при этом средства рекламы, публичные акции, сайт МБУК «МЦКД и БО», районную газету «Авангард».

Подводя итоги можно сказать, что работа Муниципального бюджетного учреждения культуры «Межпоселенческий центр культуры, досуга и библиотечного обслуживания» направлена на достижение поставленных целей и благо культурной деятельности Раздольненского района.

Показатель 22. «Доля объектов культурного наследия, находящихся в муниципальной собственности и требующих консервации или реставрации, в общем количестве объектов культурного наследия, находящихся в муниципальной собственности»

На территории района расположены 30 объектов культурного наследия (памятники). Значения данного показателя в 2015 году – 83%; в 2016 году – 80%. Уменьшение показателя произошло за счёт реставрации «Братской могилы участников Евпаторийского десанта и Памятного знака в честь воинов односельчан которые погибли на фронтах ВОВ» в селе Чернышево.

Физическая культура и спорт

Показатель 23. «Доля населения, систематически занимающегося физической культурой и спортом»

Доля населения, систематически занимающегося физической культурой и спортом, от общей численности населения Республики Крым в 2016 году составила 15,2 %. В прогнозных периодах планируется увеличение числа лиц, систематически занимающихся физической культурой и спортом, в 2017 году до 16,7%, в 2018 году до 18,4%, в 2019 году до 19%.

Рост показателей будет обеспечен за счет реализации мероприятий по созданию спортивной базы, предусмотренных в рамках муниципальной программы «Развитие физической культуры и спорта в Раздольненском районе на 2015-2017гг.», утвержденной постановлением Администрации Раздольненского района от 15 мая 2016 года от № 20, а именно увеличением количества систематически занимающихся физкультурой и спортом за счет открытия новых спортивных секций в Раздольненском районе, увеличения спортивных мероприятий, культивирования новых видов спорта, реконструкции и установки открытых плоскостных сооружений по месту жительства и в местах массового отдыха населения, установки спортивных площадок шаговой доступности в местах массового отдыха населения с целью осуществления мероприятий по поэтапному внедрению Всероссийского комплекса ГТО.

Показатель 23.1. «Доля обучающихся и студентов, систематически занимающихся физической культурой и спортом, в общей численности обучающихся и студентов»

Доля обучающихся и студентов, систематически занимающихся физической культурой и спортом, в общей численности обучающихся и студентов в 2016 году составила 45,0%.

В плановых периодах планируется увеличение вышеуказанного показателя в 2017 году до 46,4%, в 2018 году до 47,0%, в 2019 году до 48,3%.

Рост числа учащихся, занимающихся физической культурой и спортом, планируется достичь путем создания новых спортивных секций, увеличения мероприятий среди учащейся молодежи, мероприятий по поэтапному внедрению Всероссийского комплекса ГТО.

Жилищное строительство и обеспечение граждан жильем

Показатель 24. «Общая площадь жилых помещений, приходящаяся в среднем на одного жителя, всего - в том числе введенная в действие за один год»

Общая площадь жилых помещений, приходящаяся в среднем на одного жителя, в том числе введенная в действие за один год по сравнению в 2016 году составила- 0,0 кв. м. по причине, принятия законодательства в Республике Крым, позволяющего оформить право собственности на индивидуальное жилищное строительство по упрощенному порядку, не требующего ввода в эксплуатацию.

Общая площадь жилых помещений, приходящейся в среднем на одного жителя в 2016 году -21,1 кв. метров сохранилась за счет сохранения постоянной численности населения.

Показатель 25. «Площадь земельных участков, предоставленных для строительства в расчете на 10 тыс. человек населения, всего - в том числе земельных участков, предоставленных для жилищного строительства, индивидуального строительства и комплексного освоения в целях жилищного строительства»

На территории Раздольненского района за 2016 год предоставлено всего земельных участков под строительство 1,668 га, в том числе земельных участков, предоставленных для жилищного строительства, индивидуального строительства и комплексного освоения в целях жилищного строительства 1,668 га в расчете на 10 тыс. населения.

По прогнозированным значениям показателей на 2017-2019 годы планируется увеличение площади предоставления земельных участков за счет дооформления ранее начатых процедур и предоставления, новых под инвестиционные площадки.

В 2016 году произошло увеличение площади земельных участков предоставляемых для строительства в расчете на 10 тыс. человек, по причине активизации ранее начатых процедур оформления земельных участков.

Показатель 26. «Площадь земельных участков, предоставленных для строительства, в отношении которых с даты принятия решения о предоставлении земельного участка или подписания протокола о результатах торгов (конкурсов, аукционов) не было получено разрешение на ввод, в эксплуатацию - объектов жилищного строительства - в течение 3 лет - иных объектов капитального строительства – в течение 5 лет»

Показатель в отношении объектов жилищного строительства не рассчитан, т.к. строительство многоквартирных жилых домов на территории Раздольненского района не велось.

При расчете показателя учитываются земельные участки, по которым выдано разрешение на строительство и срок введения объекта, по которому истек. По состоянию 31.12.2016 года таких земельных участков на территории Раздольненского района нет.

Жилищно-коммунальное хозяйство

Показатель 27. «Доля многоквартирных домов, в которых собственники помещений выбрали и реализуют один из способов управления многоквартирными домами, в общем числе многоквартирных домов, в которых собственники помещений должны выбрать способ управления»

В Раздольненском районе 165 многоквартирных домов, из них 125 домов на территории Раздольненского сельского поселения, 8 домов на территории Бота-

нического сельского поселения, 17 домов на территории Новоселовского сельского поселения, 6 домов на территории Ковыльненского сельского поселения, 2 дома на территории Ручьевского сельского поселения, 2 дома на территории Чернышевского сельского поселения, 2 дома на территории Серебрянского сельского поселения и 9 домов на территории Славновского сельского поселения. В 2015 году собственниками квартир проведены общие собрания собственников многоквартирных домов, где был рассмотрен вопрос выбора способа управления многоквартирным домом.

1 мая 2015 года во всех многоквартирных домах Раздольненского района был выбран способ управления, а именно:

- непосредственное управление – 154 многоквартирных дома;
- управляющая организация – 11 многоквартирных домов.

Показатель 28. «Доля организаций коммунального комплекса, осуществляющих производство товаров, оказание услуг по водо-, тепло-, газо-, электроснабжению, водоотведению, очистке сточных вод, утилизации (захоронению) твердых бытовых отходов и использующих объекты коммунальной инфраструктуры на праве частной собственности, по договору аренды или концессии, участие субъекта Российской Федерации и (или) городского округа (муниципального района) в уставном капитале которых составляет не более 25 процентов, в общем числе организаций коммунального комплекса, осуществляющих свою деятельность на территории (муниципального района)»

Коммунальные услуги (газ, электроэнергия, теплоснабжение, водоотведение) в районе оказывают 10 организаций, 4 из которых являются частными – ООО «Крымская водная компания», ИП «Сейтумаров», КФХ «Татьяна», ООО «СПМК-73»; 2 организации муниципальные – МУП «ЖКХ Раздольненское» и МУП «ЖКХ Родник»; 4 организации государственные – ГУП РК «Крымтеплокомунэнерго», ГУП РК «Вода Крыма», ГУП РК «Крымгазсети», ГУП РК «Крымэнерго» с участием в уставном капитале субъекта Российской Федерации.

Таким образом, за счет того, что на территории района основным поставщиком питьевой воды стало ГУП РК «Вода Крыма», доля частных организаций в районе в 2016 году составляет 45,5%.

Показатель 29. «Доля многоквартирных домов, расположенных на земельных участках, в отношении которых осуществлен государственный кадастровый учет»

Единый государственный реестр прав на объекты недвижимого имущества ведется с 30.05.2014 г. По этой причине показатель по доле многоквартирных домов, расположенных на земельных участках, в отношении которых осуществлен государственный кадастровый учет до 2014 года, отсутствует.

В 2016 году в бюджетах сельских советов не были запланированы расходы по данной статье. На 2017-2019 гг. сельским советам рекомендовано предусмотреть расходы на проведение работ по внесению земельных участков, на которых расположены многоквартирные дома в Единый государственный реестр. Сведе-

ния о размере бюджетных ассигнований на исполнение расходных обязательств по финансовому обеспечению проведения комплексных кадастровых работ на период до 2022 года направлены в Совет министров Республики Крым.

Показатель 30. «Доля населения, получившего жилые помещения и улучшившего жилищные условия в отчетном году, в общей численности населения, состоящего на учете в качестве нуждающегося в жилых помещениях»

В соответствии с реализацией мероприятий программы «Жилье для Российской семьи на 2015 г.» и федерально-целевой программы «Устойчивое развитие сельских территорий на 2014-2017 годы и на период до 2020 года» в Администрацию Раздольненского района обратилось более 65 заявителей, нуждающихся в улучшении жилищных условий, что составляет 0,210% от численности населения, на прогнозный период 2017-2019 гг. планируется увеличение данного показателя до 0,260%.

Организация муниципального управления

Показатель 31. «Доля налоговых и неналоговых доходов местного бюджета (за исключением поступлений налоговых доходов по дополнительным нормативам отчислений) в общем объеме собственных доходов бюджета муниципального образования (без учета субвенций)»

Значение показателя за 2016 год - 11,04 %. За счет увеличения норматива отчисления налога на доходы физических лиц в 2017-2019 годах показатель увеличится до 12,5 %.

Показатель 32. «Доля основных фондов организаций муниципальной формы собственности, находящихся в стадии банкротства, в основных фондах организаций муниципальной формы собственности (на конец года по полной учетной стоимости)»

Показатель значения нулевой ввиду отсутствия на территории Раздольненского района предприятий муниципальной собственности, находящихся в стадии банкротства. На период до 2019 года ухудшения финансового положения предприятий с муниципальной формой собственности не планируется.

Показатель 33. «Объем незавершенного в установленные сроки строительства, осуществляемого за счет средств бюджета муниципального района»

Объектов незавершенного в установленные сроки строительства, осуществляемого за счет средств бюджета муниципального образования на территории района нет.

Показатель 34. «Доля просроченной кредиторской задолженности по оплате труда (включая начисления на оплату труда) муниципальных учре-

ждений в общем объеме расходов муниципального образования на оплату труда (включая начисления на оплату труда)»

Просроченная кредиторская задолженность по оплате труда (включая начисления на оплату труда) муниципальных учреждений в общем объеме расходов муниципального образования на оплату труда (включая начисления на оплату труда) отсутствует.

Показатель 35. «Расходы бюджета муниципального образования на содержание работников органов местного самоуправления в расчете на одного жителя муниципального образования»

Расходы бюджета муниципального образования на содержание работников органов местного самоуправления (заработная плата и начисления) за 2016 год составили 71148 тыс. руб., в расчете на одного жителя муниципального образования -2319 руб., что составляет к уровню 2015 года 38,37%. На 2017 год расходы бюджета муниципального образования на содержание работников органов местного самоуправления планируются в сумме 2311 руб., исходя из запланированных расходов на содержание работников органов местного самоуправления по состоянию на 01.01.2017 в сумме 70932,7 тыс. руб. и показателя численности населения за 2016 год.

На 2018-2019 год расходы планируется осуществить исходя из запланированных расходов на 2017год и численности населения за 2016 год.

Показатель 36. «Наличие в муниципальном районе утвержденного генерального плана городского округа (схемы территориального планирования муниципального района)»

Схема территориального планирования муниципального района разработана, но не утверждена, проходит необходимые для утверждения согласования. Имеется в наличии Проект районной планировки муниципального образования Раздольненский район, разработанный в 1984 г. Утверждение Схемы территориального планирования муниципального района запланировано в 2017 году.

Показатель 37. «Удовлетворенность населения деятельностью органов местного самоуправления муниципального района»

Качество организации муниципального управления характеризуется показателем «Удовлетворенность населения деятельностью органов местного самоуправления», по результатам социологического опроса населения, проведенного Министерством внутренней политики, информации и связи данный показатель составил в 2016 году 65,50 % .

Показатель 38. «Среднегодовая численность постоянного населения»

Среднегодовая численность постоянного населения в 2016 году осталась на уровне 2015 года и составила 30,7 тыс. человек. В прогнозируемом периоде 2017-2019 годов планируется рост численности населения вследствие реализации программных мероприятий, направленных на повышение уровня рождаемо-

сти, выявление различных заболеваний на ранней стадии, а также мотивации к здоровому образу жизни и занятию физической культурой и спортом.

Энергосбережение и повышение энергетической эффективности

Показатель 39. «Удельная величина потребления энергетических ресурсов в многоквартирных домах: электрическая энергия, тепловая энергия, горячая вода, холодная вода, природный газ»

По итогам за 2016 год незначительно уменьшилась удельная величина потребляемой электрической и тепловой энергии в расчете на 1 проживающего в многоквартирных домах в связи с приобретением населения энергосберегающего оборудования и отключением абонентов от центральной котельной, переходом на автономные газовые отопительные приборы, а также выполнением теплосберегающих мероприятий в домах и котельных. Установка общедомовых приборов учета будет способствовать экономии электроэнергии населением.

Горячее водоснабжение в районе отсутствует.

В 2016 году значение показателя потребления холодной воды в многоквартирных домах снизилось, в результате увеличения количества установленных приборов учета холодной воды, и проведения мероприятий ресурсоснабжающими организациями по своевременному устранению возникающих аварий на системах водоснабжения, и заменены части водопроводной систем в многоквартирных домах.

Уменьшение потребления природного газа в 2016 году произошло в связи с тем, что населением произведена замена устаревшего оборудования на более новое и энергосберегающее, проведены мероприятия по утеплению многоквартирных домов.

Показатель 40. «Удельная величина потребления энергетических ресурсов муниципальными бюджетными учреждениями: электрическая энергия, тепловая энергия, горячая вода, горячая вода»

По итогам за 2016 год увеличилась удельная величина потребляемой электрической энергии муниципальными бюджетными учреждениями по сравнению с 2015 годом. Увеличение показателя объясняется тем, что увеличилось количество нового оборудования в пищеблоках образовательных учреждений.

В 2016 году уменьшилась удельная величина потребляемой тепловой энергии муниципальными бюджетными учреждениями по сравнению с 2015 годом. Уменьшение показателя связано с проведением энергосберегающих мероприятий.

Уменьшение значения удельной величины потребления холодной воды в муниципальных бюджетных учреждениях в 2016 году по сравнению с 2015 годом связано как с улучшением бытовых условий в общеобразовательных муниципальных организациях, дошкольных муниципальных организациях (установка санузлов, моек), так и проведением мероприятий по проведению капитальных ремонтов учреждений образования, культуры.

Незначительное увеличение потребления природного газа в 2016 году произошло в связи с тем, что в зимний период наблюдался низкий температурный режим, что позволило незначительно увеличить затраты на потребление газа в муниципальных бюджетных учреждениях. В 2017-2019 гг. прогнозируется снижение данного показателя в результате увеличения количества установленных приборов учета потребления природного газа, применения энергосберегающего оборудования, соблюдения режима экономии ресурсов.

**Показатели эффективности деятельности органов местного самоуправления
Администрации Раздольненского района Республики Крым**

Наименование показателя		Единица измерения	Отчетная информация						Примечание
			2014	2015	2016	2017	2018	2019	
Экономическое развитие									
1.	Число субъектов малого и среднего предпринимательства в расчете на 10 тыс. человек населения	единиц	-	280	319	328	338	348	
2.	Доля среднесписочной численности работников (без внешних совместителей) малых и средних предприятий в среднесписочной численности работников (без внешних совместителей) всех предприятий и организаций	процентов	-	20,8	-	-	-	-	Показатель рассчитывается один раз в пять лет на основании информации о среднесписочной численности работающих (следующее наблюдение будет проводиться за 2016 год в 2017 году – для расчета показателей данные будут получены в 2018 году по итогам сплошного наблюдения).
3.	Объем инвестиций в основной капитал (за исключением бюджетных средств) в расчете на 1 жителя	рублей	416,7	949,5	2158,1	2222,84	2289,5	2358,2	
4.	Доля площади земельных участков, являющихся объектами налогообложения земельным налогом, в общей площади территории городского округа (муниципального района)	процентов	0,00	0,00	0,00	0,00	0,00	0,00	Инвентаризация земельных участков, являющихся объектами налогообложения земельным налогом, в общей площади территорий района не проводилась.
5.	Доля прибыльных сельскохозяйственных организаций, в общем, их числе	процентов	66,7	100	97,9	90,6	92,5	92,5	
6.	Доля протяженности автомобильных дорог общего пользования местного значения, не отвечающих нормативным требованиям, в общей протяженности автомобильных дорог общего пользования местного значения	процентов	31,69	5,6	19,4	19,2	17,62	12,09	
7.	Доля населения, проживающего в населенных пунктах, не имеющих регулярного автобусного и (или) железнодорожного сообщения с административным центром городского округа (муниципального района), в общей численности населения городского округа (муниципального района)	процентов	8,30	0,00	0,00	0,00	0,00	0,00	

8.	Среднемесячная номинальная начисленная заработная плата работников:	рублей							
	- крупных и средних предприятий и некоммерческих организаций	рублей	-	19906	22248	22915	23602	24310	
	- муниципальных дошкольных образовательных учреждений	рублей	11487	18092	19016	19016	19016	19016	
	- муниципальных общеобразовательных учреждений	рублей	16838	21068	21168	21168	21168	21168	
	- учителей муниципальных общеобразовательных учреждений	рублей	25255	25467	23851	25554	25554	25554	
	- муниципальных учреждений культуры и искусства	рублей	12731	16657	16751	18117	19820	21683	
	- муниципальных учреждений физической культуры и спорта	рублей	-	-	-	-	-	-	

Дошкольное образование

9.	Доля детей в возрасте 1-6 лет, получающих дошкольную образовательную услугу и (или) услугу по их содержанию в муниципальных образовательных учреждениях в общей численности детей в возрасте 1-6 лет	процентов	36,7	27,4	48,8	53,3	53,3	60,3	
10.	Доля детей в возрасте 1-6 лет, стоящих на учете для определения в муниципальные дошкольные образовательные учреждения, в общей численности детей в возрасте 1-6 лет	процентов	20,00	22,00	18,80	17,60	17,60	16,40	
11.	Доля муниципальных дошкольных образовательных учреждений, здания которых находятся в аварийном состоянии или требуют капитального ремонта, в общем числе муниципальных дошкольных образовательных учреждений	процентов	11	11	0	0	0	0	

Общее и дополнительное образование

12.	Доля выпускников муниципальных общеобразовательных учреждений, сдавший единый государственный экзамен по русскому языку и математике, в общей численности учреждений, сдавших единый государственный экзамен по данным предметам	процентов	0	100	100	100	100	98	
13.	Доля выпускников муниципальных общеобразовательных учреждений, не получивших аттестат о среднем (полном) образовании, в общей численности выпускников муниципальных общеобразовательных учреждений	процентов	0	0	4,3	2	2	2	
14.	Доля муниципальных общеобразовательных учреждений, соответствующих современным требованиям обучения, в общем количестве муниципальных общеобразовательных учреждений	процентов	52,27	71,07	77	77,3	77,3	84	

15.	Доля муниципальных образовательных учреждений здания, которых находятся в аварийном состоянии или требуют капитального ремонта, в общем количестве муниципальных общеобразовательных учреждений	процентов	0	0	0	0	0	0	
16.	Доля детей первой и второй групп здоровья в общей численности, обучающихся в муниципальных общеобразовательных учреждениях	процентов	71	81	85	85	85	85	
17.	Доля обучающихся в муниципальных общеобразовательных учреждениях, занимающихся во вторую (третью) смену, в общей численности, обучающихся в муниципальных общеобразовательных учреждениях	процентов	0	0	0	0	0	0	
18.	Расходы бюджета муниципального образования на общее образование в расчете на 1 обучающегося в муниципальных общеобразовательных учреждениях	тыс. рублей	73,7	97,8	126,75	102,11	102,11	102,11	
19.	Доля детей в возрасте 5-18 лет, получающих услуги по дополнительному образованию в организациях различной организационно-правовой формы и формы собственности, в общей численности детей данной возрастной группы	процентов	58	61,5	69,8	70	70	70	

Культура

20.	Уровень фактической обеспеченности учреждениями культуры от нормативной потребности:	процентов	52,05	66,8	69,2	69,2	71,65	71,65	
	- клубами и учреждениями клубного типа	процентов	43,1	49	50	50	51	51	
	- библиотеками	процентами	61	84,6	88,4	88,4	92,3	92,3	
	- парками культуры и отдыха	процентов	-	-	-	-	-	-	
21.	Доля муниципальных учреждений культуры, здания которых находятся в аварийном состоянии или требуют капитального ремонта, в общем количестве муниципальных учреждений культуры	процентов	15	6,25	6,15	6,15	6,15	6,15	
22.	Доля объектов культурного наследия, находящихся в муниципальной собственности и требующих консервации или реставрации, в общем количестве объектов культурного наследия, находящихся в муниципальной собственности	процентов	90	83	80	78	78	76	

Физическая культура

23.	Доля населения, систематически занимающегося физической культурой и спортом	процентов	11,7	14,7	15,2	16,7	18,4	19,0	
23.1	Доля обучающихся, систематически занимающихся физической культурой и спортом, в общей численности, обучающихся от 6 до 29 лет	процентов	-	42,4	45,0	46,4	47,0	48,3	

Жилищное строительство и обеспечение граждан жильем

24.	Общая площадь жилых помещений, приходящаяся в среднем на одного жителя, всего	кв. метров	21,1	21,1	21,1	21,1	21,1	21,1	
	- в том числе введенная в действие за один год	кв. метров	0,01	0,00	0,00	0,00	0,00	0,03	
25.	Площадь земельных участков, предоставленных для строительства в расчете на 10 тыс. человек населения, всего	гектаров	0,197	1,238	1,668	1,200	1,700	2,000	
	- в том числе земельных участков, предоставленных для жилищного строительства, индивидуального строительства и комплексного освоения в целях жилищного строительства	гектаров	0,196	1,238	1,668	1,200	1,700	2,000	
26.	Площадь земельных участков, предоставленных для строительства, в отношении которых с даты принятия решения о предоставлении земельного участка или подписания протокола о результатах торгов (конкурсов, аукционов) не было получено разрешение на ввод, в эксплуатацию:								
	- объектов жилищного строительства - в течение 3 лет	кв. метров	0,000	0,000	0,000	0,000	0,000	0,000	
	- иных объектов капитального строительства – в течение 5 лет	кв. метров	0,000	0,000	0,000	0,000	0,000	0,000	

Жилищно-коммунальное хозяйство

27.	Доля многоквартирных домов, в которых собственники помещений выбрали и реализуют один из способов управления многоквартирными домами, в общем числе многоквартирных домов, в которых собственники помещений должны выбрать способ управления данными домами	процентов	0	100	100	100	100	100	
28.	Доля организаций коммунального комплекса, осуществляющих производство товаров, оказание услуг по водо-, тепло-, газо-, электроснабжению, водоотведению, очистке сточных вод, утилизации (захоронению) твердых бытовых отходов и использующих объекты коммунальной инфраструктуры на праве частной собственности, по договору аренды или концессии, участие субъекта Российской Федерации и (или) городского округа (муниципального района) в уставном капитале которых составляет не более 25 процентов, в общем числе организаций коммунального комплекса, осуществляющих свою деятельность на территории муниципального района	процентов	50	41,7	45,5	42,0	30,0	15	
29.	Доля многоквартирных домов, расположенных на земельных участках, в отношении которых осуществлен государственный кадастровый учет	процентов	0,000	0,000	0,000	10,00	10,00	10,0	

30.	Доля населения, получившего жилые помещения и улучшившего жилищные условия в отчетном году, в общей численности населения, состоящего на учете в качестве нуждающегося в жилых помещениях	процентов	0,160	0,200	0,210	0,220	0,250	0,260	
-----	---	-----------	-------	-------	-------	-------	-------	-------	--

Организация муниципального управления

31.	Доля налоговых и неналоговых доходов местного бюджета (за исключением поступлений налоговых доходов по дополнительным нормативам отчислений) в общем объеме собственных доходов бюджета муниципального образования (без учета субвенций)	процентов	-	9,8	11,04	11,5	12	12,5	
32.	Доля основных фондов организаций муниципальной формы собственности, находящихся в стадии банкротства, в основных фондах организаций муниципальной формы собственности (на конец года по полной учетной стоимости)	процентов	0	0	0	0	0	0	
33.	Объем не завершеного в установленные сроки строительства, осуществляемого за счет средств бюджета городского округа (муниципального района)	тыс. рублей	0,00	0,00	0,00	0,00	0,00	0,00	
34.	Доля просроченной кредиторской задолженности по оплате труда (включая начисления на оплату труда) муниципальных учреждений в общем объеме расходов муниципального образования на оплату труда (включая начисления на оплату труда)	процентов	-	-	-	-	-	-	
35.	Расходы бюджета муниципального образования на содержание работников органов местного самоуправления в расчете на одного жителя муниципального образования	рублей	-	1676	2319	2311	2311	2311	
36.	Наличие в городском округе (муниципальном районе) утвержденного генерального плана городского округа (схемы территориального планирования муниципального района)	Да/нет	нет	нет	нет	да	да	да	
37.	Удовлетворенность населения деятельностью органов местного самоуправления городского округа (муниципального района)	Процентов от числа опрошенных	-	57,12	65,50	-	-	-	
38.	Среднегодовая численность постоянного населения	Тыс. человек	30,5	30,7	30,7	30,8	30,9	30,9	

Энергосбережение и повышение энергетической эффективности

39.	Удельная величина потребления энергетических ресурсов в многоквартирных домах:								
	- электрическая энергия	кВт/ч на 1 проживающе	502,000	478,370	478,130	477,930	477,780	477,650	

		го							
	- тепловая энергия	Гкал на 1 кв. Метр общей площади	0,380	0,310	0,280	0,260	0,260	0,230	
	- горячая вода	Куб. метров На 1 проживающего	0,000	0,000	0,000	0,000	0,000	0,000	
	- холодная вода	Куб. метров На 1 проживающего	52,100	48,830	48,190	47,920	47,920	47,780	
	- природный газ	Куб. метров На 1 проживающего	347,390	208,880	208,330	207,920	207,780	222,220	
40.	Удельная величина потребления энергетических ресурсов муниципальными бюджетными учреждениями:								
	- электрическая энергия	кВт/ч на 1 проживающего	90,000	22,180	22,230	22,080	21,870	21,700	
	- тепловая энергия	Гкал на 1 кв. Метр общей площади	0,160	0,440	0,417	0,417	0,416	0,278	
	- горячая вода	Гкал на 1 кв. Метр общей площади	0,000	0,000	0,000	0,000	0,000	0,000	
	- холодная вода	Куб. метров На 1 проживающего	6,200	6,520	6,470	6,430	6,450	6,380	
	- природный газ	Куб. метров На 1 проживающего	24,360	19,220	19,260	19,090	19,230	19,230	